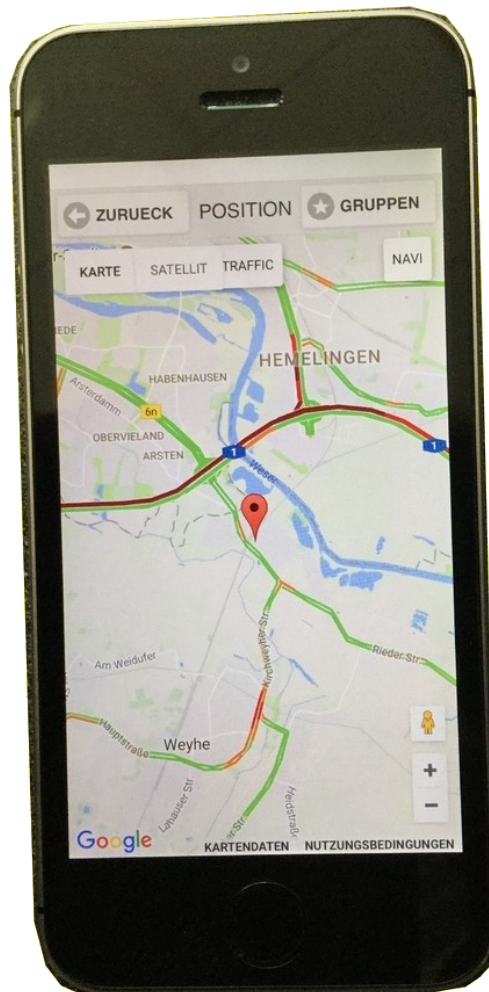


Obserwando Mobile



Bedienungsanleitung Version 4.0



info@obserwando.de · © 2007-2023, Rösler Software-Technik Entwicklungs- und Vertriebsgesellschaft mbH
Steinheide 36 · 28857 Syke-Heiligenfelde · Tel. 0421 8022 70-0 · Fax 0421 / 80 99 397

Inhaltsverzeichnis

1.	<u>Einführung</u>	3
2.	<u>Registrierung/Anmeldung</u>	3
3.	<u>Startseite</u>	4
3.1.	<u>Gerätekonfiguration</u>	4
3.2.	<u>Einzelmaschine</u>	7
3.2.1.	<u>Betriebsdaten</u>	8
3.2.2.	<u>Position</u>	9
3.2.3.	<u>Maschinenakte</u>	10
3.2.4.	<u>Alarm</u>	11
3.2.5.	<u>Maschinenstatus</u>	11
3.2.6.	<u>Navigation</u>	12
3.3.	<u>Alarm</u>	12
3.4.	<u>Einstellungen</u>	12
3.4.1.	<u>Anmeldung/Abmeldung</u>	13
3.4.2.	<u>Sprache</u>	13
3.4.3.	<u>Startseite</u>	13
4.	<u>Kontakt und Hilfe</u>	14

Um schneller zu den einzelnen Kapiteln zu gelangen klicken Sie bitte im Inhaltsverzeichnis auf das jeweilige Kapitel!

1. Einführung

Liebe Nutzer*,

auf diesen Seiten finden Sie eine kurze Anleitung zu "Obserwando Mobile". Über "Obserwando Mobile" bieten wir Ihnen Diebstahlschutz, Datenerfassung und Zugangskontrolle Ihrer Fahrzeuge, Baumaschinen, Arbeitsbühnen, etc. an. Im Nachfolgenden wird nur der Begriff "Maschine/n" verwendet. Um "Obserwando" nutzen zu können, müssen Ihre Maschinen mit unseren Datenerfassungsgeräten ausgerüstet sein.

Über die App können Sie Ihre Maschinen überwachen und kontrollieren.

Auf den folgenden Seiten wird Ihnen Schritt für Schritt erklärt, wie die App funktioniert. Bei Fragen oder Problemen wenden Sie sich bitte direkt an uns (s. [letzte Seite](#)).

2. Registrierung/Anmeldung

Möchten Sie "Obserwando Mobile" nutzen, müssen Sie die App beispielsweise aus dem Google Play Store herunterladen.

Sie bekommen die Zugangsdaten für die App von Ihrem Admin.



Sie sind Admin und benötigen Zugangsdaten?

Die bekommen Sie von der Fa. Rösler (s. [letzte Seite](#)).

Es gibt die App für Android, iOS und Windows 10.

Sie können die neueste Version der App aus dem Store für Android, iOS oder Windows mobile herunterladen.

Obserwando Mobile

Anmeldung

Benutzername

Passwort

LOGIN

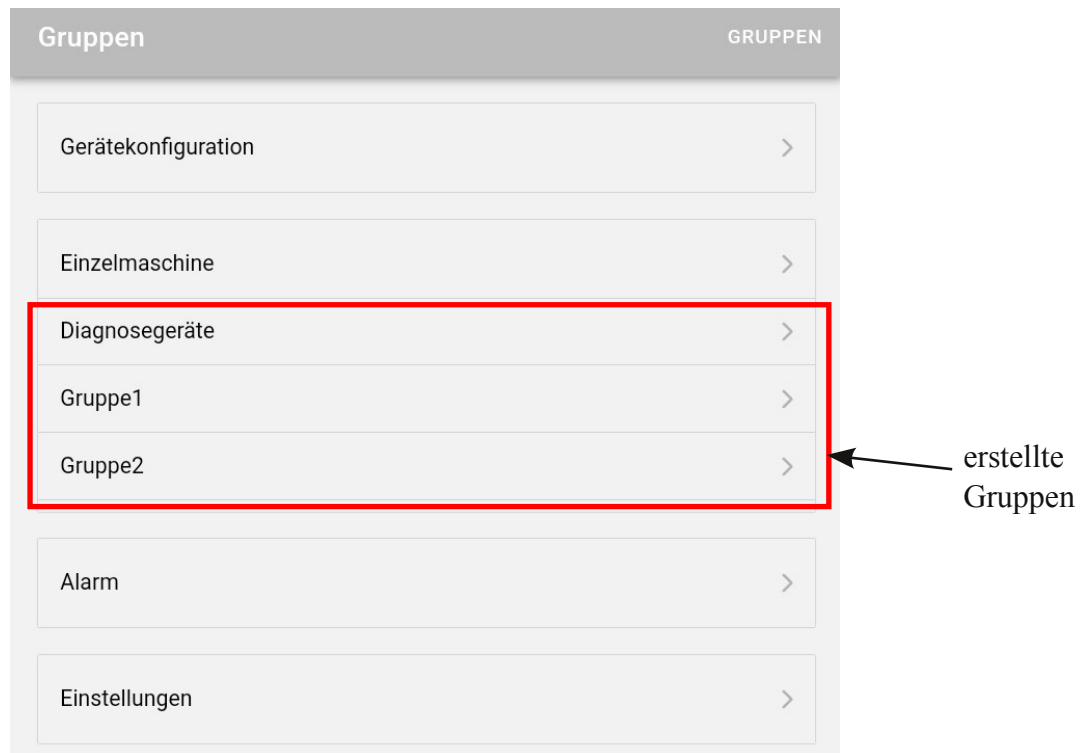
Version 4.0 vc 104

Um die App richtig nutzen zu können, ist es wichtig, dass Sie bei Ihrem Gerät die "Bluetooth" Funktion aktivieren. Wenn Sie die App öffnen, landen Sie zu nächst auf der Login-Seite. Hier müssen Sie Ihre Zugangsdaten eingeben. Klicken Sie danach auf "Login".

* Zur besseren Lesbarkeit wird nachfolgend diskriminierungsfrei anstelle der/die/diverse Nutzer nur die männliche Bezeichnung verwendet.

3. Startseite

Sobald Sie sich mit Ihren Zugangsdaten eingeloggt haben, landen Sie auf der "Startseite" der App.



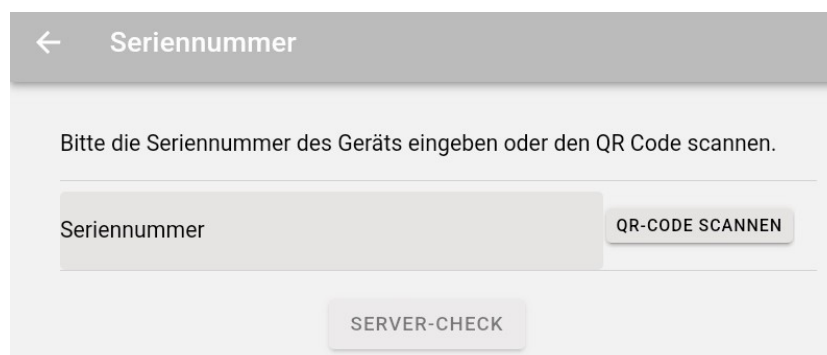
Die "Startseite" gibt Ihnen eine Übersicht über die Möglichkeiten, die Ihnen die Obserwando Mobile zu bieten hat.

Zu den einzelnen Bereichen der App wie "Gerätekonfiguration", "Einzelmaschine", einzelne Gruppen "Alarm" und "Einstellungen" gelangen Sie, indem Sie auf den jeweiligen Bereich klicken. Sie können Maschinen der gleichen Art, z.B. Radlader, zu einer Gruppe zusammenfassen. Haben Sie Gruppen erstellt, dann werden diese zwischen den Bereichen "Einzelmaschine" und "Alarm" angezeigt.

Im Folgenden werden die einzelnen Bereiche genauer erläutert.

3.1. Gerätekonfiguration

Klicken Sie auf "Gerätekonfiguration", öffnet sich folgende Seite:



Um ein Gerät zu registrieren, können Sie entweder die Seriennummer des Geräts manuell eingeben oder über den Button "QR-CODE SCANNEN" die Seriennummer einscannen.

Beim manuellen Eingeben der Seriennummer gibt es zwei Rückmeldemöglichkeiten der App.

1. Server check: ok
2. Der Server findet das Gerät nicht.

1.

The screenshot shows a mobile app interface titled "Seriennummer". At the top, there is a back arrow and the title. Below the title, the instruction "Bitte die Seriennummer des Geräts eingeben oder den QR Code scannen." is displayed. A text input field contains the serial number "11223340". To the right of the input field is a button labeled "QR-CODE SCANNEN". Below the input field is a button labeled "SERVER-CHECK". Underneath this button, the message "Server check: ok" is displayed in green text. At the bottom of the screen is a button labeled "WEITER".

2.

The screenshot shows the same mobile app interface as above, but with a different serial number "1234" entered in the input field. The "SERVER-CHECK" button is visible, and below it, the message "Der Server findet das Gerät nicht." is displayed in red text. The "QR-CODE SCANNEN" and "WEITER" buttons are not visible in this screenshot.

Nach der Meldung "Server check: ok", können Sie auf "Weiter" klicken.

Klicken Sie auf weiter, öffnet sich die Gerätekonfiguration des registrierten Geräts. Hier können Sie beispielsweise Gerätenamen, KFZ Kennzeichen und Betriebsstunden für das Gerät eintragen. Außerdem können Sie das Gerät einer Gruppe zuweisen und die einzelnen Kanäle benennen. Der Gerätetyp wird automatisch vom Server ermittelt.

← Gerätekonfiguration

Gerätetyp: eqtraceTD

Seriennummer 11223340

Gerätename
11223340

Gruppen
Gruppe2 ▼

Konfiguration

KFZ-Kennzeichen
jkl123

Betriebsstunden E1
54148

Betriebsstunden E2
23050

Text E1
Kanal1

Text E2
Kanal2

Text E3
Kanal3

Text E4
Kanal4

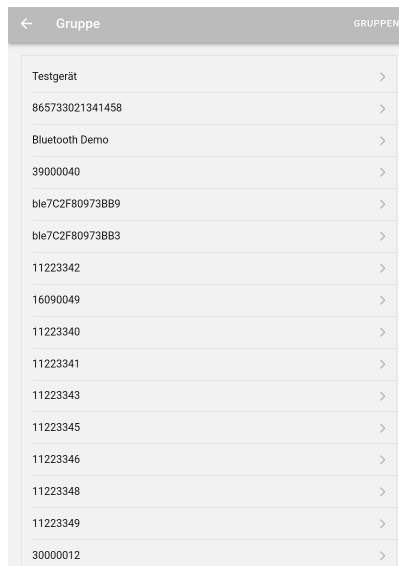
Text A1
Test

SENDEN

Wichtig, haben Sie Daten geändert/hinzugefügt, klicken Sie ganz unten auf den "SENDEN" Button, damit die Änderungen übernommen werden.

3.2. Einzelmaschine

Klicken Sie auf der "Startseite" auf den Bereich Einzelmaschine, dann öffnet sich folgende Seite:



Die angezeigte Seite bietet Ihnen eine Übersicht über alle Ihrer Maschinen, die mit einem von unseren Geräten ausgestattet sind. Um Näheres über eine bestimmte Maschine zu erfahren, müssen Sie auf die jeweilige Maschine klicken.

Die Maschinen und Fahrzeuge werden mit dem im Obserwando Portal vergebenen Namen angezeigt.

Klicken Sie auf eine Ihrer Maschinen, dann gelangen Sie auf folgende Seite:



Die App bietet Ihnen verschiedene Funktionen für Ihre Maschinen. Im Folgenden wird jede einzelne Funktion erläutert.

3.2.1. Betriebsdaten

Im Bereich "Betriebsdaten" bekommen Sie eine wöchentliche Übersicht darüber, an welchem Tag und zu welcher Zeit die Maschine gestartet bzw. gestoppt wurde und wie lange sie insgesamt genutzt wurde. Sie können zwischen den Wochen hin und her blättern. Zudem haben Sie die Möglichkeit, die Daten der Maschine zu aktualisieren.

Über den Button "Kanal" können Sie auswählen, welchen der vorhandenen "Kanäle" Sie einsehen möchten. Die einzelnen "Kanäle" stellen einzelne Funktionen da, beispielsweise "Zündung", "Motor läuft", "Batterieladen" etc.

Wie viele "Kanäle" Sie für Ihre Maschine zur Verfügung haben, hängt von dem in der Maschine verbauten Datenerfassungsgerät ab.

Sie gelangen zurück zur Übersichtsseite der Funktionen über den Pfeil links oben in der Kopfzeile.

Tag	Start	Stop	Total
Mon	00:00	00:00	
Tue	00:00	00:00	
Wed	00:00	00:00	

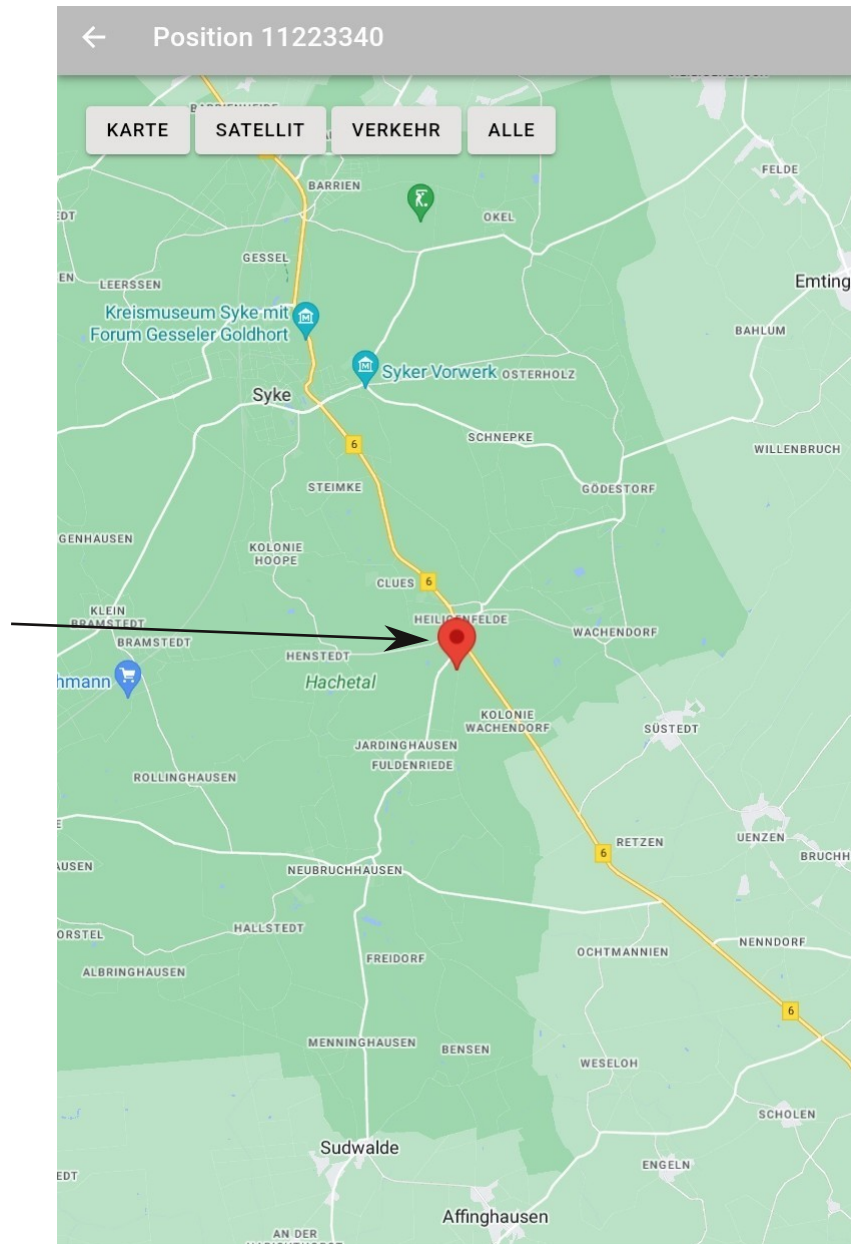
Um sich die verschiedenen "Kanäle" ansehen zu können, bzw. zwischen den "Kanälen" wechseln zu können, müssen Sie auf den Pfeil rechts neben "Channel-1: Kanal1" klicken.

Um den "Kanal" zu wechseln, müssen Sie auf den gewünschten "Kanal" klicken.

3.2.2. Position

Klicken Sie auf den Button "Position" bei einer Maschine, dann wird Ihnen, auf einer Karte von Google Maps, die Position Ihrer Maschine angezeigt.

Position der Beispielmachine



3.2.3. Maschinenakte

Im Bereich "Maschinenakte" können Sie alle Einträge, die zu dieser Maschine gemacht wurden, einsehen. Zudem können Sie über den Button "Neuer Eintrag" einen neuen Eintrag verfassen. Hier können z.B. Schäden oder Servicetätigkeiten notiert oder Schaltpläne und Servicehinweise hinterlegt werden.



Möchten Sie einen neuen Eintrag machen, dann landen Sie auf folgender Seite:



Sie können dem neuen Eintrag eine Überschrift geben. Im Feld Beschreibung verfassen Sie Ihren Eintrag. Sie haben die Möglichkeit dem Eintrag ein Foto hinzuzufügen. (Button "Foto Machen") Zum Beenden des Eintrags, klicken Sie auf "Absenden".

3.2.4. Alarm

Über den Button "Alarm" gelangen Sie auf eine Seite, auf der Sie den Alarm aktivieren bzw. deaktivieren können. Außerdem werden Ihnen Benachrichtigungen angezeigt.

Wenn Sie die Maschine selber nutzen, deaktivieren Sie den Alarm. Wenn Sie die Maschine nicht mehr nutzen, aktivieren Sie den Alarm, damit er bei einer Benutzung von nicht autorisierten Personen los geht.

Oben auf der Seite wird Ihnen angezeigt, ob der Alarmstatus der Maschine aktiv oder nicht aktiv ist.

Die Voreinstellungen Arbeitsbereich und Ruhezeiten, die über das Portal auf "www.obserwando.de" eingestellt wurden, können in der App nicht verändert werden.



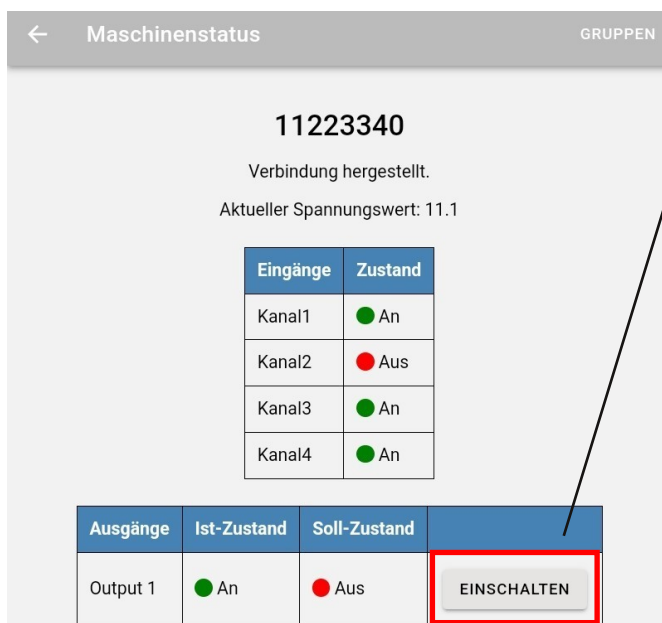
Im Beispiel ist der Alarm aktiv.

3.2.5. Maschinenstatus

Hier können Sie den Zustand der Eingänge der Maschine, sowie den Ist- und den Soll-Zustand der Ausgänge sehen.

Um den Status Ihrer Maschine überprüfen zu können, müssen Sie auf "Maschinenstatus" klicken.

Dann öffnet sich, sobald die Verbindung hergestellt wurde, folgende Seite:



Ist der Soll-Zustand "AN", dann finden Sie hier einen "Ausschalten" Button. Ist der Soll-Zustand "AUS", dann finden Sie hier einen "Einschalten" Button.

Durch das Klicken auf den Button verändern Sie den Soll-Zustand.

Im Beispiel ist der Ist-Zustand "An" und der Soll-Zustand "Aus". Der Ist-Zustand zeigt an, wie die Ausgänge aktuell sind ("Aus" oder "An") und der Soll-Zustand zeigt an, was als nächstes passieren soll. Sofern man die Maschine erreicht, wechselt der Ist-Zustand in den Soll-Zustand, wenn eine Differenz zwischen beiden besteht. Über den Button "Ausschalten" bzw. "Einschalten" können Sie den Soll-Zustand ändern.

3.2.6. Navigation

Über den Button "Navigation" landen Sie auf Google Maps. Sofern Ihr Smartphone oder Tablet Ihre Position weiß, zeigt es Ihnen den Weg zu Ihrer Maschine an, sodass Sie die App zur Navigation zu Ihrer Maschine nutzen können.

3.3. Alarm

Klicken Sie auf den Button "Alarm", öffnet sich eine Seite, auf der alle Einzelmaschinen aufgeführt werden. Nach der Auswahl einer Maschine landen Sie direkt auf der Seite "Alarm", um diesen de- bzw. aktivieren zu können.



Bei dieser Maschine gibt es eine neue Alarmmeldung. Deshalb ist sie rot.

3.4. Einstellungen

Über den Button "Einstellungen" auf der "Startseite", gelangen Sie zu den Einstellungen der App.

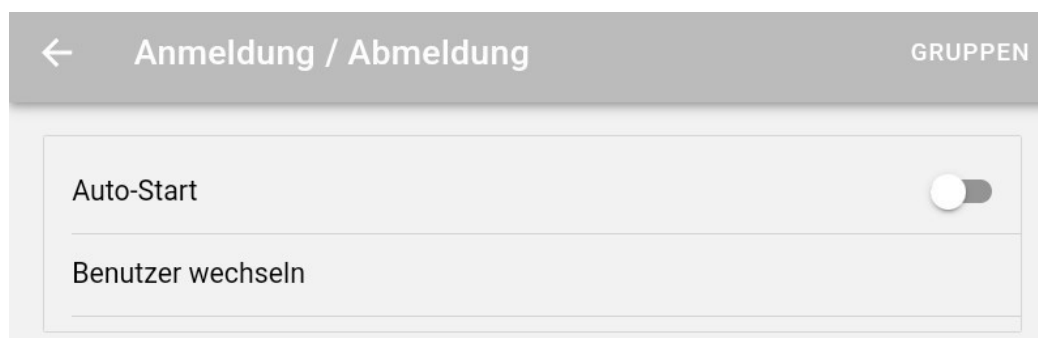


In den Einstellungen gibt es die Bereiche "Anmeldung / Abmeldung", "Sprache" und "Startseite".

Im Folgenden wird näher auf die einzelnen Bereiche eingegangen.

3.4.1. Anmeldung/Abmeldung

Klicken Sie auf "Anmeldung/Abmeldung" gelangen Sie auf folgende Seite:

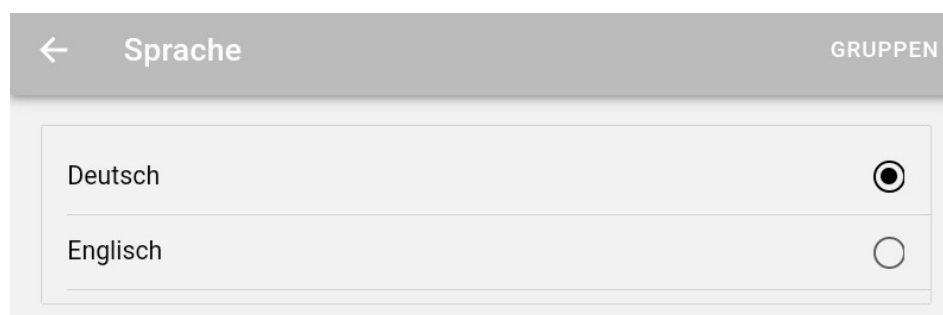


Haben Sie die Funktion "Auto-Start" aktiviert, gelangen Sie nach dem Login direkt auf die von Ihnen festgelegte Startseite. Wie Sie eine Startseite festlegen können, erfahren Sie im Menüpunkt "Startseite".

Über den Button "Benutzer wechseln", können Sie den Benutzer wechseln. Sie gelangen wieder in die Login Maske.

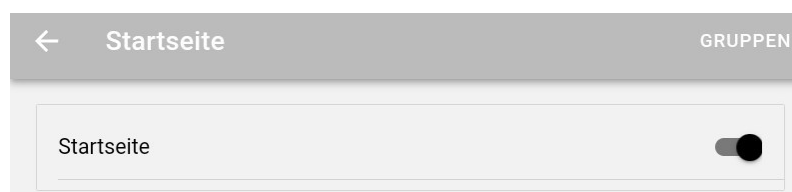
3.4.2. Sprache

Im Bereich Sprache können Sie zwischen "Deutsch" und "Englisch" wählen.



3.4.3. Startseite

In Obserwando Mobile haben Sie die Möglichkeit eine Startseite festzulegen. Um diese Funktion zu aktivieren, müssen Sie den Regler nach rechts schieben.



Anschließend können Sie auf eine beliebige Seite gehen und diese als Startseite festlegen. Klicken Sie dazu mitten auf die Seite und halten Sie so lange gedrückt, bis das Fenster "Diese Seite als Startseite definieren?" erscheint. Klicken Sie auf "ok".

Diese Seite als Startseite definieren?

CANCEL

OK

Haben Sie die Funktion "Startseite" aktiviert, erscheint unten rechts in der App ein Haussymbol. Durch das Klicken auf das Symbol, gelangen Sie von jeder beliebigen Seite direkt zu Ihrer individuell festgelegten Startseite zurück.



4. Kontakt und Hilfe

Haben wir Ihr Interesse an diesem Produkt geweckt, dann können Sie sich unter den nachfolgenden Kontaktdaten bei uns melden.

Benötigen Sie Hilfe?

Dann können Sie uns ebenfalls über die folgenden Kontaktdaten kontaktieren:

**Rösler Software-Technik Entwicklungs- und
Vertriebsgesellschaft mbH**

Telefon: 0421 / 802270-0

E-Mail: info@obserwando.de

www.obserwando.de