

Handbuch

EQTrace click

Mobile



06.08.2024

Inhaltsverzeichnis

1. Einführung	3
2. Öffnen der App	3
2.1. Scannen	4
2.2. Registrieren	5
2.3. Einloggen	7
3. Auto-Login	8
4. Spracheinstellung	8
7. Kontakt und Hilfe	9

1. Einführung

Liebe Nutzer*,

auf den folgenden Seiten finden Sie eine Anleitung, wie Sie die EQTrace Click Mobile App nutzen können.

Bei Fragen oder Problemen wenden Sie sich bitte direkt an uns.

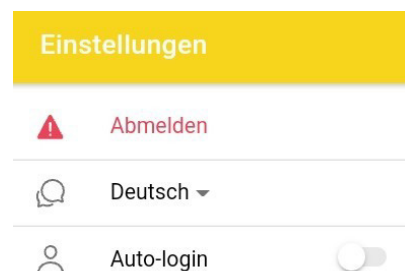
Um schneller in ein bestimmtes Kapitel zu gelangen können Sie auf das jeweilige Kapitel im Inhaltsverzeichnis klicken und springen dann direkt zu dem Kapitel.

Um die EQTrace Click Mobile App nutzen zu können, müssen Sie auf Ihrem Smartphone oder Tablet in den Google Play Store gehen und sich die EQTrace Click Mobile App herunterladen.

Mit Hilfe der EQTrace Click Mobile App können Sie direkt an der Maschine den QR-Code des clicks via Smartphone/Tablet scannen und sich als Neukunde direkt registrieren ohne diesen Schritt extra im Obserwando-Portal tätigen zu müssen. Ist Ihr Account einmal erstellt, können Sie sich unter obserwando.de einloggen.



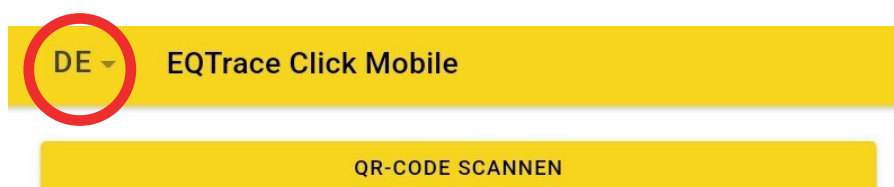
Über die Einstellungen oben links können Sie die Sprache wechseln, den Auto-Login einschalten und sich abmelden.



2. Öffnen der App

Nach dem Öffnen der App wählen Sie zunächst zwischen den Sprachen deutsch und englisch.

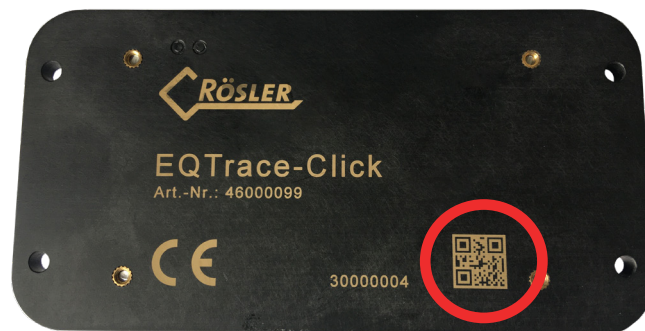
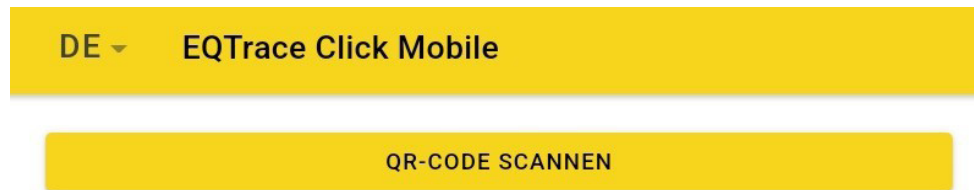
Danach müssen Sie den QR-Code des EQTrace clicks scannen und sich anschließend neu registrieren oder anmelden.



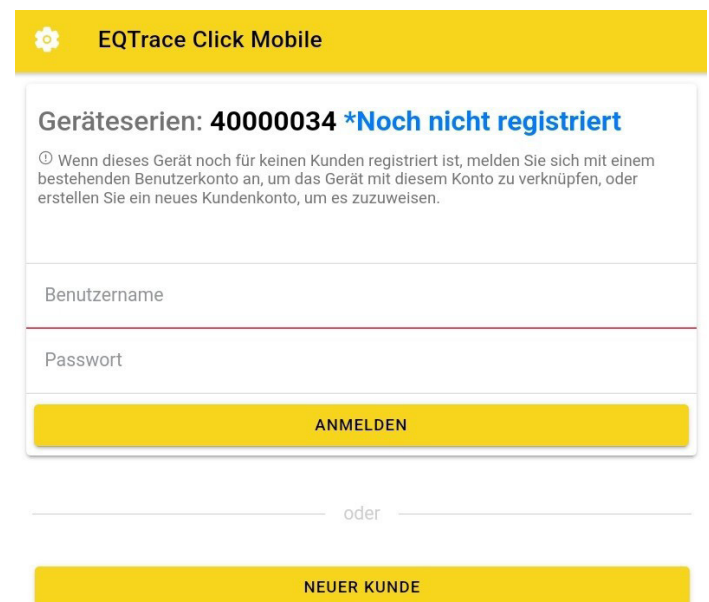
* Zur besseren Lesbarkeit wird nachfolgend diskriminierungsfrei anstelle der/die/diverse Nutzer nur die männliche Bezeichnung verwendet.

2.1. Scannen

Nach dem Auswählen der Sprache klicken Sie auf den Button "QR-Code scannen". Anschließend müssen Sie den QR-Code auf dem EQTrace click scannen.



Nach dem Scannen des QR-Codes landen Sie auf folgender Seite:



EQTrace Click Mobile

Geräteserien: **40000034** *Noch nicht registriert

ⓘ Wenn dieses Gerät noch für keinen Kunden registriert ist, melden Sie sich mit einem bestehenden Benutzerkonto an, um das Gerät mit diesem Konto zu verknüpfen, oder erstellen Sie ein neues Kundenkonto, um es zuzuweisen.

Benutzername

Passwort

ANMELDEN

oder

NEUER KUNDE

⚙ Sie können auf das Symbol oben links tippen, um auf mehr Optionen zuzugreifen.

2.2. Registrieren

Sind Sie Neukunde, klicken Sie im Loginbereich bitte auf den Button "Neuer Kunde".

Benutzername
Passwort
ANMELDEN

oder

NEUER KUNDE

Sie werden anschließend auf folgende Seite weitergeleitet:

← Neukunden anlage
Loginname
MEHR

Geben Sie einen Loginnamen ein und klicken Sie anschließend auf "Mehr".
Dann öffnet sich folgendes Formular:

Füllen Sie das Formular aus
und klicken dann auf "senden".

← Neukunden anlage
Loginname test123
Passwort
Passwort wiederholen
Neuer Kundenname
Land Select
Stadt
Strasse
PLZ
Telefonnummer
E-mail
SENDEN
ABBRECHEN

Nach dem Senden der Daten landen Sie auf folgender Seite. Scannen Sie das EQTrace click erneut.

DE ▾ EQTrace Click Mobile

QR-CODE SCANNEN

oder

ZUR HAUPTSEITE

Sie landen erneut auf der folgenden Seite:

Klicken Sie nun auf "Zur Hauptseite".

DE ▾ EQTrace Click Mobile

QR-CODE SCANNEN

oder

ZUR HAUPTSEITE

Abschließend landen Sie wieder auf der anmelde Seite. War das Einscannen des Clicks erfolgreich, erhalten Sie die Meldung, dass das Gerät "Bereits registriert" sei. Von dieser Seite aus können Sie zu den Einstellungen gelangen.

EQTrace Click Mobile

Geräteserien: 40000034 *Bereits registriert

ⓘ Wenn dieses Gerät noch für keinen Kunden registriert ist, melden Sie sich mit einem bestehenden Benutzerkonto an, um das Gerät mit diesem Konto zu verknüpfen, oder erstellen Sie ein neues Kundenkonto, um es zuzuweisen.

Benutzername
obstest

Passwort

ANMELDEN

Meldung, das die Registrierung des clicks erfolgreich war.

2.3. Einloggen

Sind Sie bereits Kunde und haben Sie bereits einen ObserwandoAccount, dann müssen Sie sich in der App nicht neu registrieren, sondern können sich mit Ihren Zugangsdaten anmelden.

Melden Sie sich mit Ihren Zugangsdaten an.

A login form with two input fields: 'Benutzername' and 'Passwort'. Below the fields is a yellow button labeled 'ANMELDEN'. Below the button is a horizontal line with the word 'oder' in the center. Below the line is another yellow button labeled 'NEUER KUNDE'. The entire form is enclosed in a red border.

Anschließend landen Sie auf folgender Seite:

Scannen Sie das EQTrace click erneut.

A navigation bar with a yellow background. On the left, there is a dropdown menu showing 'DE' and a button labeled 'EQTrace Click Mobile'. Below this is a yellow button labeled 'QR-CODE SCANNEN'. Below the button is a horizontal line with the word 'oder' in the center. Below the line is another yellow button labeled 'ZUR HAUPTSEITE'. The 'QR-CODE SCANNEN' button is highlighted with a red border.

Sie landen erneut auf der folgenden Seite:

A navigation bar with a yellow background. On the left, there is a dropdown menu showing 'DE' and a button labeled 'EQTrace Click Mobile'. Below this is a yellow button labeled 'QR-CODE SCANNEN'. Below the button is a horizontal line with the word 'oder' in the center. Below the line is another yellow button labeled 'ZUR HAUPTSEITE'. The 'ZUR HAUPTSEITE' button is highlighted with a red border.

Klicken Sie nun auf "Zur Hauptseite".

Abschließend landen Sie wieder auf der anmelde Seite. War das Einscannen des Clicks erfolgreich, erhalten Sie die Meldung, dass das Gerät "Bereits registriert" sei. Von dieser Seite aus können Sie zu den Einstellungen gelangen.

EQTrace Click Mobile

Geräteserien: 40000034 *Bereits registriert

ⓘ Wenn dieses Gerät noch für keinen Kunden registriert ist, melden Sie sich mit einem bestehenden Benutzerkonto an, um das Gerät mit diesem Konto zu verknüpfen, oder erstellen Sie ein neues Kundenkonto, um es zuzuweisen.

Benutzername
obstest

Passwort

ANMELDEN

Meldung, das die Registrierung des clicks erfolgreich war.

3. Auto-Login

Die App verfügt über einen Auto-Login. Hierzu müssen Sie in den Einstellungen den Punkt "Auto-Login" aktivieren. Nach dem Öffnen der App müssen Sie sich anschließend nicht jedes Mal neu einloggen, sondern landen automatisch auf der Übersichtsseite.

Einstellungen

⚠ Abmelden

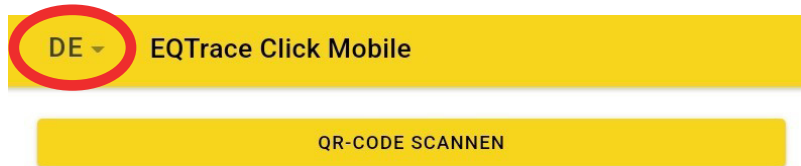
🗨 Deutsch ▾

👤 Auto-login

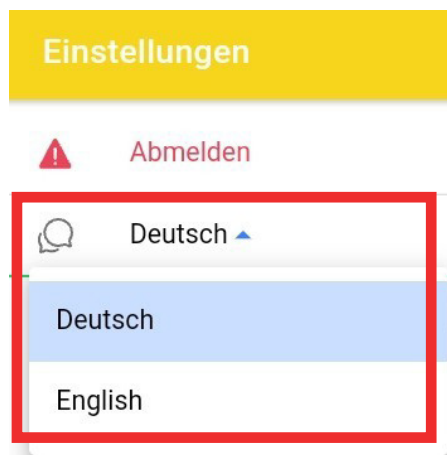
4. Spracheinstellung

Sie haben zwei Möglichkeiten die Sprache der App einzustellen. Entweder direkt auf der Startseite der App oder wenn Sie bereits eingeloggt sind, über die Einstellungen links oben. Es besteht die Wahl zwischen deutsch und englisch.

Sprachauswahl über die Startseite der App:



Sprachauswahl über die Einstellungen:



7. Kontakt und Hilfe

Benötigen Sie Hilfe oder haben Sie eine Frage?
Dann können Sie uns über die folgenden Kontaktdaten kontaktieren:

Rösler SoftwareTechnik Entwicklungs- und Vertriebsgesellschaft mbH

Telefon: 0421/8022700

E-Mail: info@minidat.de

www.minidat.de